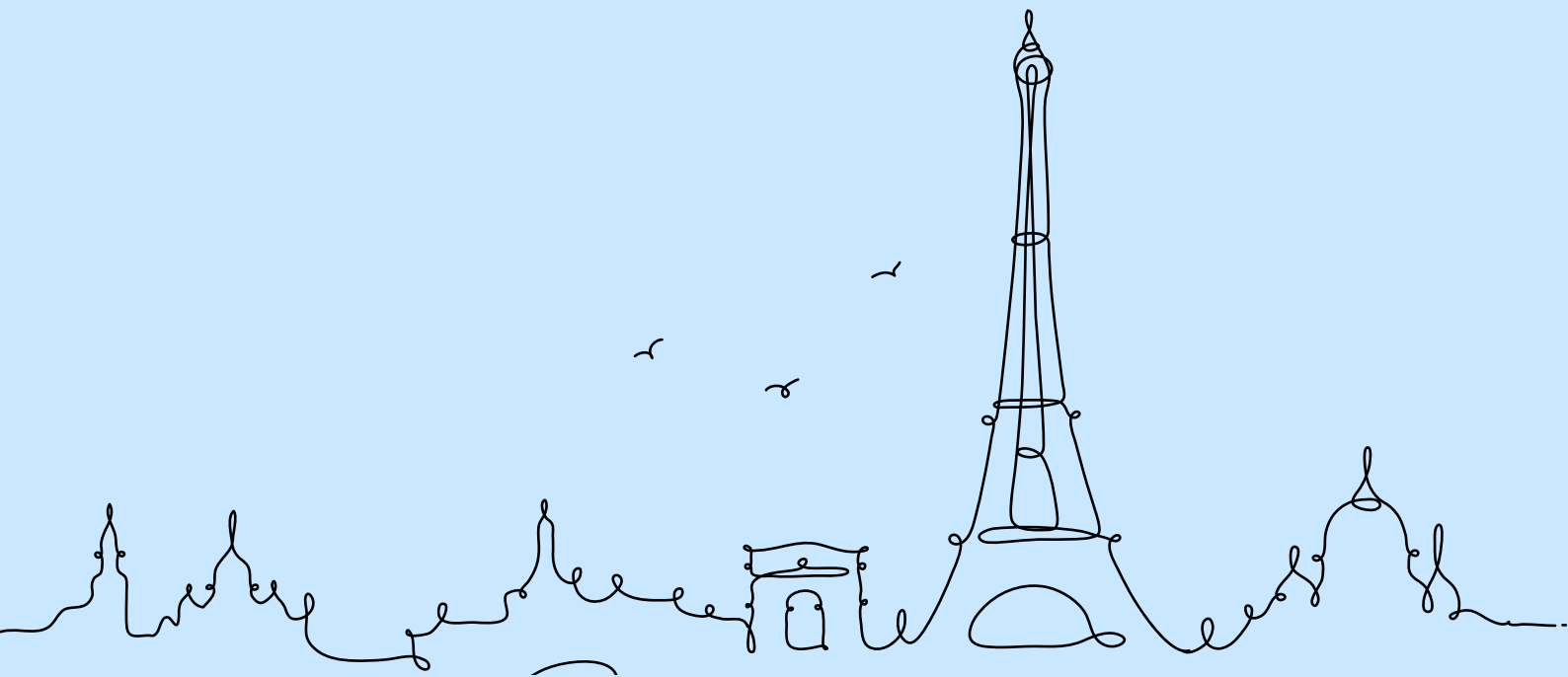




Le guide de
Prévert

Logo 2020





Le guide de
Prévert

Logo 2020



Paris

- Paris est la capitale de la France, mais son histoire commence bien avant sous le nom de Lutèce, cité gallo-romaine.
- Lutèce était une petite ville installée sur l'île de la Cité et les rives de la Seine.
- Au fil des siècles, la ville s'agrandit progressivement en construisant différentes enceintes pour se protéger et s'étendre.
- Parmi elles, les enceintes médiévales ont marqué l'expansion de Paris au Moyen Âge.
- La ville continue ensuite de grandir en intégrant les villages alentours.
- Au XIXe siècle, le préfet Georges-Eugène Haussmann transforme profondément Paris lors des grands travaux de rénovation urbaine.
- Cette transformation, appelée la rénovation haussmannienne, modernise les rues, les immeubles et la circulation.
- C'est aussi à cette époque que Paris est découpée en 20 arrondissements, organisés en spirale à partir du centre.
- La ville devient alors plus lisible, plus aérée et plus adaptée à une grande capitale moderne.
- Aujourd'hui, Paris garde les traces de toutes ces étapes historiques, de Lutèce à la métropole mondiale actuelle.





Le guide de
Prévert

Réalisé par



Suleiman



Johan

Montmartre / Basilique du Sacré-Cœur

- Le quartier de Montmartre se trouve sur la colline de Montmartre, la plus haute de Paris.
- Sa basilique a été construite en 1875 et 1923. On la nomme basilique du Sacré-Coeur.
- Elle a été construite en hommage aux victimes de la guerre franco-prussienne de 1870 et de la Commune de Paris en 1871. Montmartre a été choisi car c'est le lieu du martyr de Saint Denis, premier évêque de Paris.
- La légende raconte qu'après lui avoir coupé la tête, il aurait ramassé sa tête et marché jusqu'à la ville actuelle de Saint-Denis (qui porte son nom en son hommage) et que là, on aurait construit la basilique de Saint-Denis. (basilique où se trouvent tous les rois de France enterrés)
- La pierre est de la basilique du Sacré-Coeur reste blanche, car elle contient du calcaire qui blanchit avec la pluie.
- Du parvis de la basilique, on peut admirer une vue célèbre sur toute la ville de Paris.
- La Place du Tertre est une place célèbre à côté de la basilique où l'on trouve des peintres, caricaturistes et artistes de rue.
- Un cabaret est un établissement de spectacle proposant des repas ou des boissons, mêlant chansons, danses, théâtre et humour dans une ambiance souvent intime. Montmartre est le berceau du cabaret moderne (fin XIXe) grâce à son atmosphère bohème, ses artistes (Chat Noir, Lapin Agile, Moulin Rouge...) et son esprit de liberté, de satire et de fête.
- Pour monter en haut de la butte il y a de nombreux escaliers. Mais un funiculaire a été construit en 1900 et permet d'éviter les marches.
- Beaucoup d'artistes connus ont vécu à Montmartre, car c'était le lieu emblématique des artistes mais les plus connus sont Pablo Picasso, Vincent Van Gogh, Maurice Utrillo, Toulouse Lautrec, Edouard Manet...



374 PARIS. — Le Funiculaire du Sacré-Cœur. — LL.





Le guide de
Prévert

Réalisé par



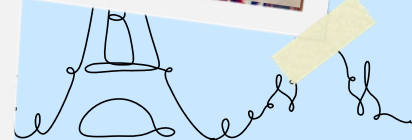
Djéné



Siloé

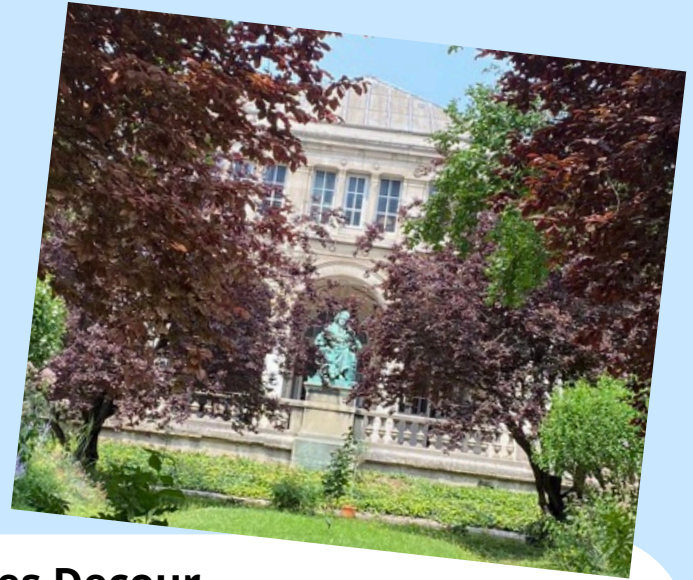
Moulin Rouge / French Cancan

- Le Moulin Rouge se trouve dans le quartier de Montmartre dans le 18e arrondissement.
- Il a ouvert ses portes en octobre 1889
- Il s'appelle le moulin rouge parce qu'il symbolise la fête.
- Le french cancan est une danse qui se dansait là-bas, où les femmes faisaient voler les volants de leurs robes et levaient la jambe le plus haut possible. Aujourd'hui la danse est toujours pratiquée sous la forme d'un spectacle.
- Les danseuses portent des robes, initialement rouges. Elles sont élégantes et les hommes sont en costume.
- Dans le cabaret règne une ambiance festive avec de la musique, des gens qui dansent, qui mangent.
- Le moulin rouge est symbole de la fête à Paris parce qu'il a été rendu célèbre par ces danseuses connues et de nombreux artistes peintres, poètes qui l'ont fréquenté et représenté dans leurs œuvres.
- Parmi les peintres, un des célèbres peintres qui a représenté ce lieu dans ses œuvres est Henri de Toulouse-Lautrec. Il a fait de nouvelles affiches pour ce cabaret. Ces dessins et peintures sont exposés au Musée d'Orsay.



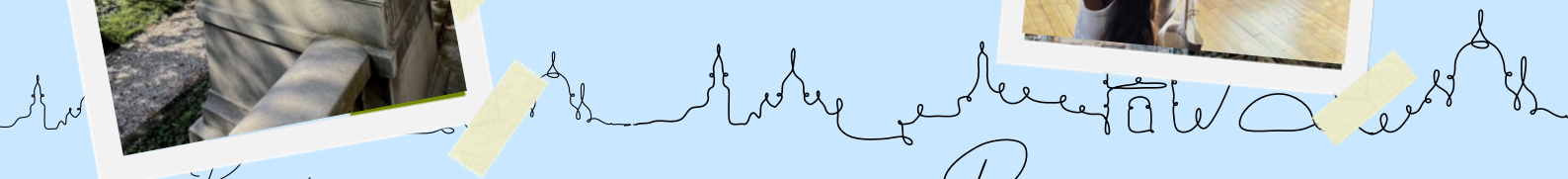
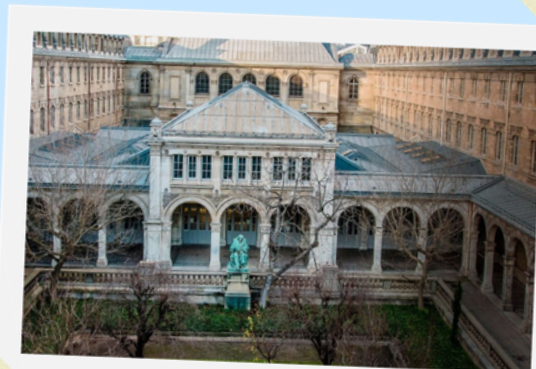


Le guide de
Prévert



Le lycée Jacques Decour

- Le Lycée Jacques-Decour est un établissement historique situé dans le 9^e arrondissement de Paris.
- Il est fondé en 1821 sous le nom de collège de la rue des Postes, avant de devenir le lycée Rollin.
- En 1944, il est renommé en hommage à Jacques Decour.
- Ce nom fait référence à l'écrivain et résistant, fusillé par les nazis, qui enseignait dans l'établissement sous son vrai nom, Daniel Decourdemanche.
- L'établissement regroupe aujourd'hui un collège et un lycée, accueillant des élèves de la sixième jusqu'aux classes préparatoires scientifiques.
- Son architecture remarquable est en partie classée aux monuments historiques, avec des éléments emblématiques comme la cour d'honneur, le théâtre et la chapelle et son orgue.
- Le lycée est également un lieu de tournage prisé, apparaissant dans des œuvres comme Les Quatre Cents Coups, La Lutte des classes ou la série Lupin avec Omar Sy.
- L'établissement est reconnu pour sa forte tradition littéraire et artistique.
- Parmi ses anciens élèves célèbres figurent Édouard Manet, Gustave Moreau, Paul Signac, François Truffaut et Gaëtan Roussel.
- Aujourd'hui, il demeure un établissement prestigieux, riche de son histoire et de son héritage culturel.





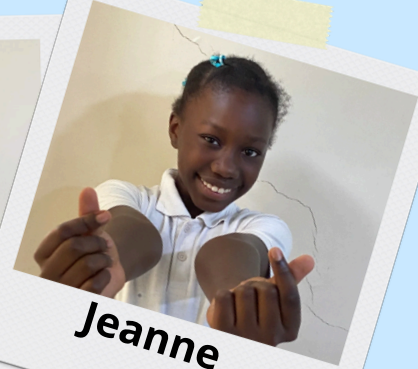
Le guide de
Prévert

Logo 2020

Réalisé par



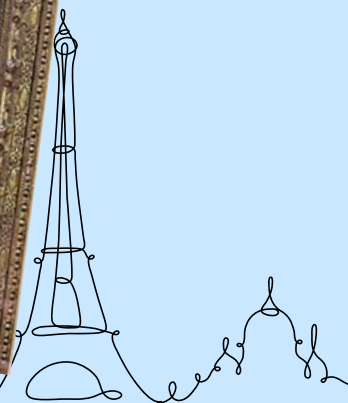
Salome



Jeanne

Le Louvre et le Jardin des Tuileries

- Le Louvre était avant une forteresse médiévale et la résidence du roi de France.
- Il est devenu un musée en 1793.
- L'œuvre la plus connue du Louvre est la Joconde réalisée par Léonard de Vinci.
- Le musée du Louvre possède aujourd'hui 8 départements :
- La personne qui a construit la pyramide en verre en 20ème siècle est l'architecte **leoh Ming Pei**. Il l'a faite entre 1985 et 1989 suite à une commande du président François Mitterrand; elle mesure 21m et marque l'entrée principale du musée.
- Le jardin des Tuileries servait initialement de lieu de promenade, de fêtes privées et de farniente pour la famille royale. C'étaient les jardins du chateau.
- Le roi **Louis XIV a fait réaménager le jardin des Tuileries**, ce sont des jardins "à la française".
- Ce jardin a été dessiné par **André Le Nôtre** (comme les jardins de Versailles, qu'il fera plus tard).
- Aujourd'hui, le **Musée du Louvre** propose la découverte de ses collections permanentes (Mona Lisa, Vénus de Milo) et d'expositions temporaires (=qui changent régulièrement). Les visiteurs peuvent assister à des conférences, des concerts, des spectacles et des ateliers en plus de la visite du musée et de ses collections. Dans les jardins, des sculptures sont exposées, il y a aussi de quoi se restaurer, des jeux pour enfants, et chaises pour se détendre et profiter du jardin.
- La grande place située directement à l'ouest du **jardin des Tuileries** s'appelle la place de la Concorde. Là se trouve l'Obélisque de Louxor (Egypte).





Réalisé par



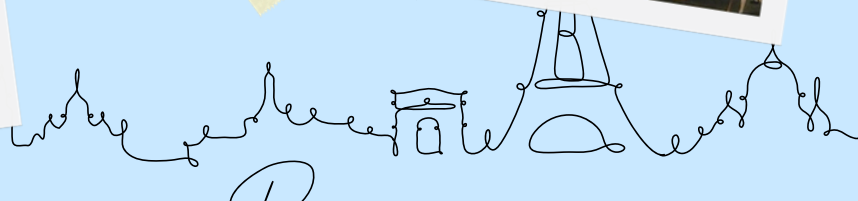
Victoria



Dallo

Place de la Concorde / Obélisque

- La place de la Concorde se situe dans le 8^e arrondissement de Paris
- Elle a été construite sous l'impulsion du roi Louis xv
- Le célèbre monument situé au centre de la place de la Concorde est l'Obélisque de Louxor qui vient d'Égypte.
- L'obélisque de Louxor a été offert à la France en 1830 et ramené par les troupes de Napoléon. Pour remercier la France et son archéologue Champollion d'avoir décodé les hiéroglyphes.
- Les hiéroglyphes sur l'Obélisque sont un poème épique gravé dans le granit rose à la gloire du pharaon Ramsès
- La grande avenue qui part de la place de la Concorde est l'avenue des Champs-Élysées.
- A la Révolution française, il n'y avait pas encore l'Obélisque mais sur cette place se dressait une guillotine, c'est là que la tête de Louis XVI roi de France a été coupée (le 21 janvier 1793) suivi de Marie-Antoinette reine de France de Louis XVI roi de France le 13 octobre 1793.





Réalisé par



Dina



Livia

Arc de Triomphe

- L'arc de Triomphe de la place de l'Etoile à été fait sous le commandement de Napoleon Ier.
- Il a commencé a être construit le 15 août 1806 et terminé en 1836.
- Il rend principalement hommage aux combattants de la Révolution française et surtout aux armées de Napoléon Ier (Grande Armée), dont la construction fut ordonnée en 1806 après la bataille d'Austerlitz. Il honore également le Soldat inconnu de la Première Guerre mondiale, inhumé sous l'arche en 1921.
- Il se situe au centre de la place Charles de Gaulles, appelée aussi place de l'Etoile.
- 12 avenues partent de cette place comme les branches d'une étoile.
- La flamme du soldat inconnu brûle, en dessous de l'arc, sans interruption depuis le 11 novembre 1923. Allumée par le ministre de la Guerre André Maginot, cette "Flamme du Souvenir" veille sur la tombe du soldat inconnu afin de perpétuer le souvenir des combattants morts pour la France. Elle n'a jamais été éteinte depuis 1923.
- Le soldat inconnu représente un soldat de la 1er guerre mondiale, anonyme choisi parmi des milliers de dépouille non identifiée.
- Sur le mur de l'arc sont marqués les noms de 660 soldats de l'armée Napoléonienne.
- On peut monter en haut de l'Arc de Triomphe
- On peut y voir un panorama unique sur Paris

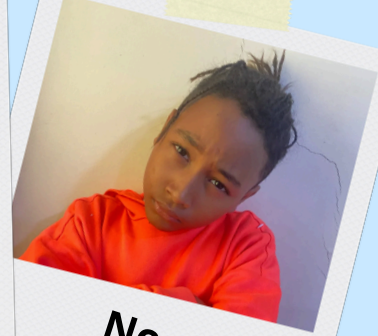




Réalisé par



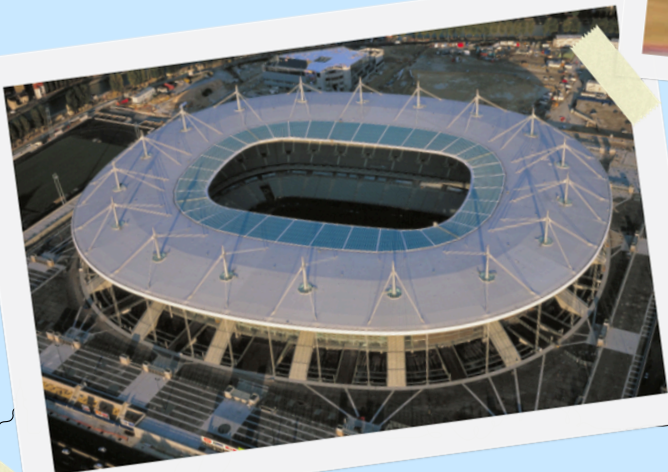
Oday



Noa

Le stade de France

- Le stade de France a été créé le 2 Mai 1995.
- Le stade contient 80 698 places pour ses matchs.
- Le stade de France contient 80 698 pour ses concerts.
- Le Stade de France a été construit principalement pour accueillir la Coupe du monde de football 1998.
- Le premier concert au Stade de France a été celui des The Rolling Stones en 1998.
- Le stade a été conçu par un collectif de quatre architectes : Michel Macary, Aymeric Zublena, Michel Regembal, Claude Costantini
- Le stade est situé à Saint-Denis, à environ 5 km au nord de Paris.

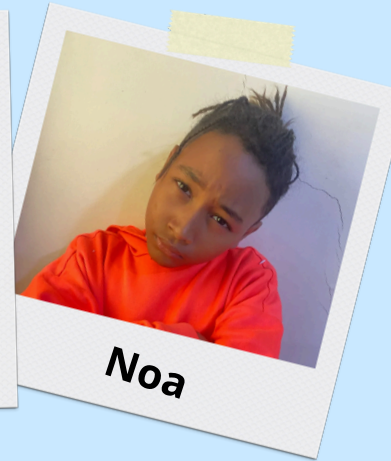




Réalisé par



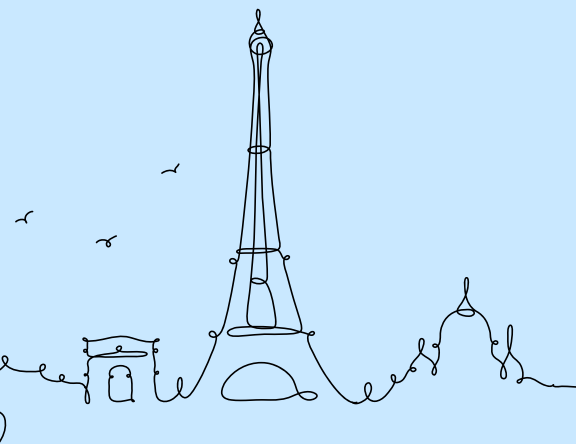
Oday



Noa

La Tour Eiffel

- La Tour Eiffel a été construite le 26 Janvier 1887.
- Elle a été réalisée pour l'Exposition Universelle de 1889.
- C'est Gustave Eiffel, Émile Nouguier et Maurice Koechlin qui ont construit la Tour Eiffel.
- Elle mesure 300 m de hauteur. (330m aujourd'hui avec l'antenne)
- Elle est faite principalement de fer puddlé. (18 038 pièces de fer et 2,5 millions de rivets)
- Elle possède 3 étages.
- Au sommet de la Tour Eiffel on trouve une antenne radio.
- Ne nombreuses personnes n'aimaient pas la Tour Eiffel au début car elles estimaient que la tour gêchait la vue.
- La nuit, la tour est illuminée par 20 000 ampoules et son phare au sommet. Les ampoules s'allument pendant 5 minutes au début de chaque heure de la tombée de la nuit jusqu'à 1h du matin. En plus 336 projecteurs l'éclairent en permanence durant la nuit.
- Il y a environ 6 ou 7 millions de visiteurs qui découvrent la Tour Eiffel chaque année.





Réalisé par



Noah



Fadhel

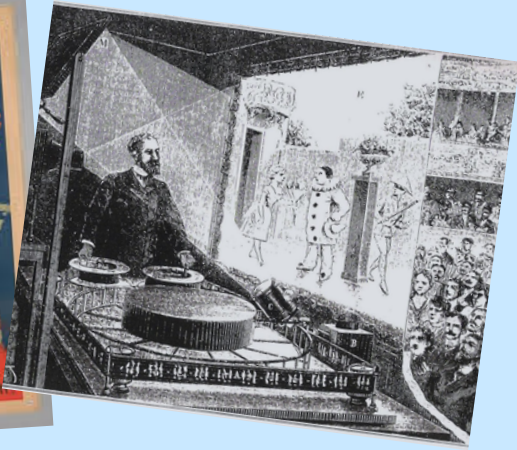
Notre-Dame de Paris / Parvis

- La cathédrale Notre Dame de Paris a été construite au Moyen Âge à partir du XII^e siècle, de 1163 à 1345. Sa construction a duré 180 ans.
- C'est l'évêque Maurice de Sully qui a lancé sa construction, soutenu par le roi Louis VII.
- Elle est de style gothique.
- Les gargouilles représentent des créatures fantastiques et servent à faire peur aux mauvais esprits et aussi à évacuer l'eau de pluie
- Victor Hugo a écrit un célèbre roman "Notre-Dame de Paris", roman imaginaire qui parle du sonneur de cloche de Notre Dame : Quasimodo.
- En 2019, il y a eu un incendie qui a gravement endommagé la cathédrale.
- Le parvis est la place située devant l'entrée d'une église. Sur le parvis de Notre Dame se trouve le point de Kilomètre zéro de route de France.
- Parmi les grandes cérémonies célèbres qui ont eu lieu à Notre Dame, il y a eu couronnement de Napoléon I^{er}.
- Elle est de nouveau visitable depuis 2025. Sa toiture, charpente et la Flèche ont été entièrement refaites selon les plans de Viollet-le-Duc, architecte qui c'était occupé de sa restauration en 1844.





Le guide de
Prévert



Le musée Grévin

- Le Musée Grévin est un célèbre musée de cire situé à Paris, inauguré en 1882.
- Il a été fondé par Arthur Meyer et Alfred Grévin pour présenter des figures historiques et contemporaines en cire.
- C'est un lieu emblématique de divertissement et de culture, très apprécié des visiteurs du monde entier.
- À l'intérieur se trouve le spectaculaire Palais des Mirages, une installation immersive de jeux de lumière et de miroirs.
- Le Palais des Mirages a été créé à l'origine pour l'Exposition universelle de 1900 avant d'être intégré au musée.
- Il offre une expérience sensorielle unique, mêlant illusions d'optique, couleurs et musique.
- Le Musée Grévin est aussi un lieu important de l'histoire des images animées.
- En effet, en 1892, l'inventeur Émile Reynaud y présente ses "pantomimes lumineuses" grâce au Théâtre Optique.
- Ces projections sont considérées comme les précurseurs du dessin animé et du cinéma d'animation.
- Ainsi, le Musée Grévin est à la fois un musée de cire et un lieu fondateur de l'histoire de l'image animée.





Réalisé par



Coumba



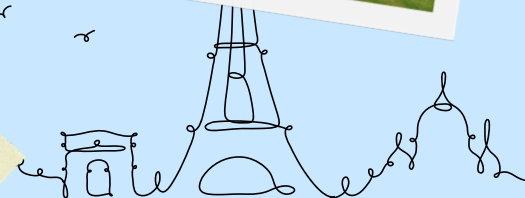
Jessica

Panthéon / Sorbonne / Jardin du Luxembourg

- Le Panthéon se situe à Paris au 5ème arrondissement dans le quartier Latin.
- Construit en 18ème siècle par décision de Louis XV c'était avant une église.
- Le mot panthéon vient du latin pantheum.
- Aujourd'hui les personnes importantes qui ont été enterrés sont Marie Curie, Joséphine Baker, Victor Hugo, Voltaire, Simone Veil, Rousseau, Emile Zola, Alexandre Dumas etc...

- La Sorbonne se situe à Paris, c'est une université. Aujourd'hui elle est connue comme Sorbonne-Université.
- Elle est destinée aux étudiants (après le bac). Elle a été fondée vers 1257 par Robert de Sorbon. C'est une des premières et plus prestigieuses universités de France.

- Le jardin du Luxembourg a été créé en 1612 à la demande de Marie de Médicis. Il se situe dans le 6ème arrondissement de Paris. Il est proche de la Sorbonne. Il est connu pour sa collection d'arbres fruitiers. On y trouve aujourd'hui des activités pour enfants.
- Il est paysagé sous la forme d'un jardin à la française.
- C'est le jardin du palais du Luxembourg. C'était la palais de la Reine Marie de Medicis.





Réalisé par



Enzo



Dylan

Musée d'Orsay

- Le musée d'Orsay abritait autrefois la gare d'Orsay. La gare a été inaugurée en 1900, elle dessert l'exposition universelle de Paris.
- En 1986 la gare d'Orsay est été transformée en musée.
- Le musée d'Orsay est principalement consacré à l'art occidental de la période du 19ème siècle comme les impressionnistes.
- Ses collections succède au Louvre (qui va de l'antiquité et 19è siècle)
- Claude Monet est l'un des peintres impressionnistes les plus emblématiques exposés au musée d'Orsay. Il y a aussi Vincent Van Gogh, Auguste Renoir, Edouard Manet, Paul Gauguin...
- Dans le grand hall (allée centrale) du Musée d'Orsay on trouve la célèbre sculpture **La Liberté éclairant le monde** de Frédéric-Auguste Bartholdi. Il s'agit d'une maquette en bronze de 1889, modèle de la célèbre statue new-yorkaise, exposée près de l'entrée.
- Il y a deux horloges monumentales en verre et métal situées au 5ème étage, côté Seine. Elles servaient autrefois à indiquer l'heure aux voyageurs de la gare.
- A travers, nous pouvons admirer la Seine, le Louvre et son jardin, et aussi une vue d'ensemble sur la partie nord de Paris avec la butte de Montmartre et son Sacré Coeur.
- Le musée d'Orsay se situe le long de la Seine.
- Il est célèbre pour sa collection unique au monde d'art impressionniste et post-impressionniste.





Le guide de
Prévert



Jardin des Plantes

- Le Jardin des Plantes est un grand jardin botanique situé dans le 5^e arrondissement de Paris.
- Créé en 1626 comme jardin royal des plantes médicinales, il devient un lieu scientifique majeur.
- Il est aujourd'hui rattaché au Muséum national d'Histoire naturelle.
- Le jardin permet de découvrir une grande diversité de plantes du monde entier, organisées en espaces thématiques.
- On y trouve des serres spectaculaires, dont la Grande Galerie de l'Évolution toute proche, dédiée à la biodiversité.
- Les visiteurs peuvent se promener dans la roseraie, l'école de botanique ou encore le jardin alpin.
- Le site abrite aussi une ménagerie, l'un des plus anciens zoos du monde encore en activité.
- C'est un lieu idéal pour comprendre les liens entre les plantes, les animaux et l'environnement.
- Le Jardin des Plantes est à la fois un espace de recherche, d'enseignement et de promenade pour tous les publics.
- Il constitue une étape incontournable pour une visite culturelle et scientifique à Paris.





La Grande Mosquée de Paris

- La Grande Mosquée de Paris est située dans le 5^e arrondissement de Paris.
- Sa construction débute en 1922 et elle est inaugurée en 1926.
- Elle est édifiée en hommage aux soldats musulmans morts pour la France pendant la Première Guerre mondiale.
- Son architecture est de style arabo-andalou, inspiré des traditions du Maghreb.
- Son minaret, haut d'environ 33 mètres, rappelle celui de la mosquée Al Quaraouiyine à Fès au Maroc.
- Le bâtiment est décoré de mosaïques, de céramiques et de bois sculpté.
- On y trouve un jardin intérieur avec fontaines, typique de l'architecture islamique.
- La mosquée comprend aussi une salle de prière, une bibliothèque et des espaces culturels.
- Elle joue un rôle important dans la vie religieuse et culturelle des musulmans en France.
- Aujourd'hui, elle est aussi un lieu de visite et de découverte du patrimoine.





Réalisé par



Nikita



Fatima

Place de la Bastille

- La prison qui se trouvait autrefois sur la place de la Bastille se nommait la Forteresse de la Bastille .
- La Bastille fut détruite en 1789.
- La prise de la Bastille a déclenché la révolution française
- Aujourd'hui, la colonne de Juillet présente au centre de la place, symbolise, le souvenir des victimes des révolutions de 1830 et 1848.
- Au sommet de la Bastille, il se trouve Le Génie de la Bastille, une statuette dorée Le Génie de la Liberté : elle a une torche (symbole de la lumière), et les chaînes brisées de la tyrannie.
- L'Opéra Bastille est l'opéra moderne qui a été construit sur la place.
- Le mot Bastille signifie l'ouvrage de fortification ; un chateau fort.
- Il ne reste que quelques vestiges des fondations de l'ancienne forteste qui servait de prison, visibles dans les sous sol du métro parisien.
- Une commémoration à lieu chaque année le 14 juillet en souvenir de la prise de la Bastille. Qui marque le début de la révolution Française.

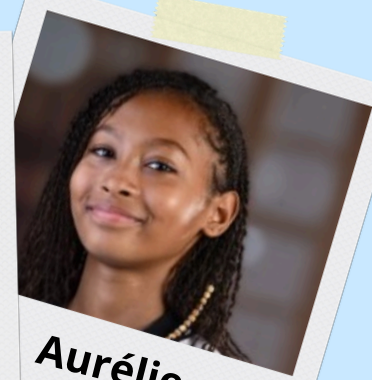




Réalisé par



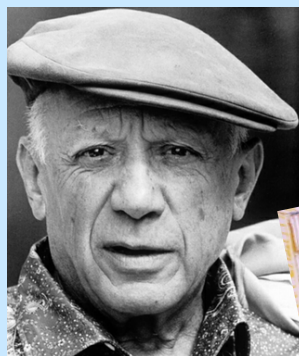
Kacey

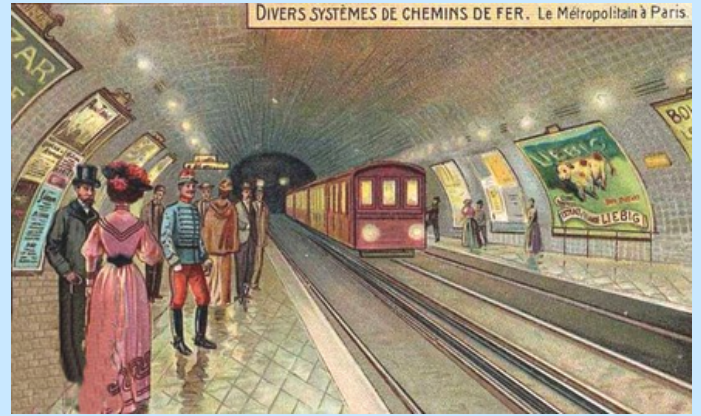


Aurélie

Musée Picasso / Hôtel Salé

- Le Musée Picasso se trouve dans le quartier du Marais, dans le 3e arrondissement de Paris.
- C'est un ancien hôtel particulier, c'est à dire, c'était une demeure urbaine de grand luxe, conçue pour être habitée par une seule famille (et ses domestiques).
- On l'appelle l'Hotel Salé car le premier propriétaire de cette demeure était Pierre Aubert de Fontenay, l'homme qui collectait la Gabelle pour le roi. (l'impôt du le sel)
- Le Musée Picasso de Paris a ouvert ses portes en 1985.
- Pablo Picasso était de nationalité Espagnole. Il est né en Espagne à Malaga et est mort en France dans le sud. A son arrivée en France à 18 ans il était à Paris dans le quartier de Montmartre.
- Ces oeuvres les plus connues qui sont exposées dans les musées sont les oeuvres de ses débuts (Périodes Bleue et Rose, 1900-1906) et ses oeuvres Cubistes.
- Pour réaliser ses oeuvres il utilise des outils très différents et mélange souvent les techniques : des crayons, fusain, encre, en sculpture (modelage, assemblage, plâtre, cartons...), en céramique, ainsi qu'en gravure.
- Une des oeuvres les plus connue exposée au musée Picasse de Paris est La Nature Morte à la chaine cannée, considérée comme le premier assemblage de l'histoire de l'art ou le Portrait de Dora Maar.





Le métro parisien

- Le métro parisien est un des plus anciens réseaux de transport urbain au monde.
- Il a été inauguré en 1900 à l'occasion de l'Exposition universelle de Paris.
- La première ligne reliait la porte de Vincennes à la porte Maillot.
- Très vite, le réseau s'est développé pour répondre aux besoins d'une ville en pleine expansion.
- Aujourd'hui, il compte 16 lignes et plus de 300 stations réparties dans tout Paris et sa proche banlieue.
- Certaines lignes, comme la ligne 2, comportent des portions aériennes qui offrent une vue sur la ville.
- Le tablier métallique de ces sections aériennes, notamment à la station La Chapelle près de notre auberge de jeunesse, est classé au titre des monuments historiques.
- Le métro parisien est aussi célèbre pour ses entrées décoratives conçues par l'architecte Hector Guimard comme à la station Abbesses, Châtelet, Ternes, Cité...
- Ces bouches de métro en fonte, de style Art nouveau, sont elles aussi classées et font partie du patrimoine de la ville.
- Aujourd'hui, le métro reste un moyen de transport rapide, pratique et emblématique de Paris.

